

Fundação INOVA Capixaba

S07 - ANALISTA DE COMUNICAÇÃO

Turno: MANHÃ

Tipo de Prova
1

Sr. Candidato, para ter a sua prova corrigida é obrigatório a marcação do tipo de prova no cartão de respostas. Caso não marque o tipo de prova, o cartão de respostas não será lido e estará automaticamente eliminado do Concurso Público.

TRANSCREVA, NO SEU CARTÃO DE RESPOSTAS, A FRASE ABAIXO PARA O EXAME GRAFOTÉCNICO:

“Nossas conquistas são oriundas de lutas.” (Conceição Evaristo)

ATENÇÃO

Este caderno contém cinquenta questões de múltipla escolha, cada uma com cinco alternativas de resposta (A, B, C, D, E).

Verifique se este material está em ordem, caso contrário, notifique imediatamente o fiscal.

O tempo de duração da prova inclui o preenchimento do cartão de respostas.

Duração da prova: 3 Horas e 30 minutos

LEIA AS INSTRUÇÕES ABAIXO

Por motivo de segurança:

- O candidato só poderá retirar-se definitivamente da sala após 1 (uma) hora do início efetivo da prova.
- Somente faltando 1 (uma) hora para o término da prova, o candidato poderá retirar-se levando o seu caderno de questões.
- O candidato que optar por se retirar sem levar o seu caderno de questões não poderá copiar suas respostas por qualquer meio.
- Ao terminar a prova, o candidato deverá se retirar imediatamente do local, não sendo possível nem mesmo a utilização dos banheiros e/ou bebedouros.

Sr. Candidato, ao terminar a prova é de sua responsabilidade entregar ao fiscal o cartão de respostas assinado. Não se esqueça dos seus pertences.

Os três últimos candidatos deverão permanecer na sala até que o último candidato entregue o cartão de respostas, devendo assinar a capa de sala.

O fiscal de sala não está autorizado a alterar quaisquer dessas instruções. Em caso de dúvida, solicite a presença do coordenador local.

BOA PROVA!

Língua Portuguesa

Questão 1

Leia o texto a seguir.

Os modernistas e a culinária

O genial escritor Mário de Andrade montou uma curiosa coleção de cardápios entre 1915 e 1940

A Semana de Arte Moderna, cujo centenário está sendo comemorado no país, reuniu artistas e escritores que buscavam maneiras de romper com os parâmetros que vigoravam nas artes em geral.

Essa manifestação artística, política e cultural atraiu, nos dias 13, 15 e 17 de fevereiro de 1922, no Theatro Municipal de São Paulo, jovens contestadores que deram um novo rumo ao próprio Brasil. Mas o que a Semana de Arte Moderna tem a ver com a gastronomia? A culinária reflete – e sempre refletiu – a identidade brasileira. E os principais protagonistas do modernismo têm histórias interessantes sobre a arte de comer e de cozinhar.

Mário e seus cardápios

O genial escritor Mário de Andrade montou uma curiosa coleção de cardápios entre 1915 e 1940. Esses 22 menus e um marcador de lugar à mesa foram preservados e encontram-se no Fundo Mário de Andrade, parte do Instituto de Estudos Brasileiros da Universidade de São Paulo.

Os cardápios são reflexo da paixão de Mário pelo estudo da cultura popular e se transformaram em testemunhas de sua vida pessoal e profissional, pois, quando decodificamos seu conteúdo, entendemos a origem, normas e gostos alimentares da elite da época.

Esse lado gourmet e a atração pela culinária brasileira ultrapassavam os cinco sentidos, transformando-se em objeto de estudo do escritor, que queria conhecer e “mastigar” o Brasil, com suas tradições e as influências estrangeiras formando a mistura essencial brasileira. Duas das obras mais conhecidas em que o escritor fez uso de pratos brasileiros são o clássico “Macunaíma” e o inacabado “O Banquete”, publicado postumamente.

Tarsila, rãs e Abaporu

Uma das correntes mais marcantes da geração modernista é o Movimento Antropofágico, que nasceu durante um jantar. A principal iguaria servida foi uma porção de rãs. A pintora Tarsila do Amaral, que acompanhava o então marido, Oswald de Andrade, ao vê-las, fez uma associação com pequenos corpos humanos e levantou uma indagação se, naquele momento, eles estariam sendo quase antropófagos.

A metáfora antropofágica foi inspirada em um ritual dos índios tupinambás. Eles acreditavam que devorar o inimigo fazia com que absorvessem suas qualidades. Os modernistas falam de uma fome simbólica, que engoliria outras culturas, eliminando o que vinha de fora e absorvendo elementos brasileiros para fazer nascer uma cultura nacional.

Dizem que, depois do jantar com rãs e inspirada por esse ideal antropofágico, Tarsila do Amaral pintou a obra-prima considerada o maior símbolo do movimento: “Abaporu”, que significa “o homem que come”.

E se Mário de Andrade guardava cardápios, Oswald de Andrade era conhecido por promover aventuras gastronômicas e banquetes emblemáticos. Ele possuía um caderno de receitas em que registrou suas comidas preferidas: vatapá, feijoada e quindim. O interesse destes e de outros artistas, que foram a vanguarda no início do século passado e cujas obras continuam sendo cultuadas até hoje, mostra quanto a culinária é um aspecto importante da cultura brasileira.

BOLLA, Carla. Os modernistas e a culinária. *Forbes Brasil*, 13 de maio de 2022. ForbesLife. Disponível em: <https://forbes.com.br/forbeslife/2022/05/carla-bolla-os-modernistas-e-a-culinaria/>. Acesso em: 15 set. 2022.

A partir da leitura global desse texto, percebe-se que seu objetivo principal é o de:

- (A) relacionar a área da gastronomia às atividades de artistas do modernismo brasileiro.
- (B) tecer elogios à pintora Tarsila do Amaral por ter representado a gastronomia em “Abaporu”.
- (C) enfatizar a importância da coleção de cardápios de 1915 a 1940 feita por Mário de Andrade.
- (D) defender a abordagem da culinária brasileira em obras da Semana de Arte Moderna.
- (E) explicitar as aventuras gastronômicas e a lista de comidas preferidas de Oswald de Andrade.

Questão 2

Leia o fragmento abaixo.

“Subi ao avião com indiferença, e como o dia não estava bonito, lancei apenas um olhar distraído a essa cidade do Rio de Janeiro e mergulhei na leitura de um jornal. Depois fiquei a olhar pela janela e não via mais que nuvens, e feias. Na verdade, não estava no céu; pensava coisas da terra, minhas pobres, pequenas coisas. Uma aborrecida sonolência foi me dominando, até que uma senhora nervosa ao meu lado disse que “nós não podemos descer!”. O avião já havia chegado a São Paulo, mas estava fazendo sua ronda dentro de um nevoeiro fechado, à espera de ordem para pousar. Procurei acalmar a senhora.”

BRAGA, Rubem. Um braço de mulher. In: MORICONI, Ítalo. *Os 100 melhores contos brasileiros do século*. São Paulo: Objetiva, 2009.

Com base na sintaxe desse fragmento, analise as proposições a seguir.

- I. A expressão com indiferença é classificada como adjunto adverbial de modo.
- II. No trecho o dia não estava bonito, a palavra bonito funciona como predicativo do sujeito.
- III. Em Uma aborrecida sonolência, Uma e aborrecida são adjuntos adnominais de sonolência.
- IV. Na oração O avião já havia chegado a São Paulo, não está presente a função sintática de sujeito.

Está(ão) CORRETA(S)

- (A) apenas a I.
- (B) a I e a II.
- (C) apenas a III.
- (D) a I, a II e a III.
- (E) a II, a III e a IV.

Questão 3

Leia o texto a seguir.

A ideia de uma ciência moderna desenvolvida a partir do século XVII esteve profundamente associada a dois pilares: a matematização e a experimentação. Entendemos que esses dois pilares estão estreitamente ligados à questão dos instrumentos: se por um lado é por meio destes que se permitiu observar a natureza e realizar os experimentos necessários, por outro, aperfeiçoou a exatidão das dimensões, das distâncias, e dos ângulos observados no mundo natural.

Essa mudança de paradigma científico foi denominada posteriormente pelos estudiosos das ciências (historiadores, filósofos e sociólogos, principalmente) de Revolução Científica.

Embora o entendimento de que a ciência era produzida pelos grandes gênios de forma individual e praticamente monástica já não encontre mais embasamentos na bibliografia contemporânea, ainda tal questão se apresenta com certa dificuldade. Ao considerar uma determinada Revolução, geralmente associamos personagens e muitas vezes instrumentos que demonstrem a especificidade daquela ruptura. Podemos tomar como exemplo a Primeira Revolução Industrial e sua associação à máquina a vapor e a James Watts.

Em relação à Revolução Científica do século XVII, alguns cientistas são comumente elencados como representativos desse período, dentre os quais, destacamos Johannes Kepler (1571 - 1630), Galileu Galilei (1564 - 1642) e Isaac Newton (1643 - 1727). Esses três cientistas possuíam uma característica em comum: o uso, estudo ou desenvolvimento de um instrumento científico específico: o telescópio. Para o historiador das ciências italiano Paolo Rossi, o telescópio está no rol dos mais importantes instrumentos científicos desenvolvidos no século XVII, juntamente com o microscópio, o termômetro, o barômetro, a bomba pneumática e o relógio de precisão [...].

DALL’OLIO, Rafael Luis dos Santos.

O Telescópio e a Revolução Científica do século XVII. *Khronos*,

Revista de História da Ciência, nº 13, p. 45-60, junho de 2022. Disponível em: <https://www.revistas.usp.br/khronos/article/view/198661/185420>. Acesso em: 15 set. 2022.

Em relação à tipologia textual desse excerto, pode-se afirmar que há o predomínio de passagens:

- (A) narrativas.
- (B) descritivas.
- (C) poéticas.
- (D) dissertativas.
- (E) injuntivas.

Questão 4

Leia o fragmento abaixo, observando o trecho grifado.

“Em 1819, um mineralogista de 58 anos, formado em direito e filosofia na Universidade de Coimbra, integrante da Academia das Ciências de Lisboa e ex-ocupante de diversos cargos no governo português, embarcou em Lisboa com destino ao Brasil. Próximo da aposentadoria, o naturalista José Bonifácio de Andrada e Silva (1763-1838) era um intelectual impregnado com as ideias do Iluminismo, lutara contra as tropas francesas de Napoleão Bonaparte (1769-1821) e, apesar das responsabilidades no serviço público, jamais tivera atuação política.”

VIANA, Diego. José Bonifácio conectou as ideias do Iluminismo ao processo de Independência.

Pesquisa Fapesp, setembro de 2022. Brasil 200 anos.

Disponível em: <https://revistapesquisa.fapesp.br/jose-bonifacio-conectou-as-ideias-do-iluminismo-ao-processo-de-independencia/>. Acesso em: 17 set. 2022.

O trecho sublinhado confere ao período em que ele ocorre uma ideia de:

- (A) causa.
- (B) consequência.
- (C) concessão.
- (D) conformidade.
- (E) conclusão.

Questão 5

Leia o excerto a seguir.

“Seriam ao todo umas 30 fotografias. Já nem me lembrava mais delas, e talvez que ficassem para sempre ali, perdidas entre papéis inúteis que sabe lá Deus _____ guardamos.”

PONTE PRETA, Stanislaw. Casa demolida. In: *Os sabiás da crônica*.

Belo Horizonte: Autêntica, 2021. p. 275.

A lacuna propositadamente deixada nesse excerto diz respeito aos usos dos porquês na língua portuguesa escrita. Levando-se em consideração o contexto apresentado, tal lacuna fica CORRETAMENTE preenchida pela forma:

- (A) porque.
- (B) por que.
- (C) porquê.
- (D) por quê.
- (E) porquês.

Raciocínio Lógico Quantitativo**Questão 6**

Uma TV custa \$ 2.200,00 a vista. Caso a compra seja feita a prazo paga-se 10% a mais sobre o valor de cada parcela. Logo, qual o valor total pago caso a compra seja parcelada em 4 vezes?

- (A) \$ 2.420,00
- (B) \$ 2.500,00
- (C) \$ 2.720,00
- (D) \$ 2.750,00
- (E) \$ 2.820,00

Questão 7

Uma herança foi repartida entre 6 irmãos de maneira proporcional às suas idades, ou seja, o irmão mais velho recebeu o maior valor. Sabendo que as idades dos irmãos formam uma progressão aritmética de razão 3, que o irmão mais novo possui 17 anos e que o valor da herança é igual a \$ 1.500.000, quanto recebeu o irmão do meio?

- (A) \$ 500.000
- (B) \$ 345.000
- (C) \$ 425.000
- (D) \$ 575.000
- (E) \$ 675.000

Questão 8

No lançamento de um dado, qual a probabilidade de sair um número que, quando dividido por 3, deixa resto dois e quando dividido por 2 deixa resto 3?

- (A) $\frac{5}{6}$
- (B) $\frac{2}{3}$
- (C) $\frac{4}{6}$
- (D) $\frac{1}{2}$
- (E) $\frac{1}{6}$

Questão 9

Barbara precisa andar alguns quilômetros até o seu trabalho, em sua rua. Ela sabe que a numeração das casas de sua rua do lado esquerdo começa com o número 302 e vai até 320. Quantas casas tem do lado esquerdo da rua de Barbara?

- (A) 18
- (B) 20
- (C) 9
- (D) 10
- (E) 12

Questão 10

Um casal deseja realizar uma compra para o mês. Eles sabem que, se comprarem cinco quilos de certo alimento conseguirão alimentar seus nove filhos, por vinte e cinco dias. Contudo, devido ao período de festas, no fim do ano, planejam dar um almoço em que virão mais seis familiares para ficar quarenta e cinco dias em sua casa. Dessa forma, quantos quilos desse alimento serão necessários?

- (A) 20
- (B) 15
- (C) 25
- (D) 10
- (E) 30

Questão 11

Márcia decidiu comprar uma máquina de lavar no valor de \$ 2.000,00 parcelando-a em 8 vezes sem juros. Contudo, ela sempre ganha um desconto de 5% no montante de duas faturas, caso pague duas de uma única vez. Sabendo que Márcia pagará duas faturas por mês, qual o valor da diferença entre o preço total e o valor real pago por ela?

- (A) \$ 1425,00
- (B) \$ 1225,00
- (C) \$ 585,00
- (D) \$ 100,00
- (E) \$ 75,00

Questão 12

Para entrar em um determinado evento tem-se 15 opções de portas. De quantas maneiras distintas uma pessoa pode entrar e sair, uma única vez, deste evento?

- (A) 30
- (B) 450
- (C) 225
- (D) 29
- (E) 275

Questão 13

Considere a sequência de nomes a seguir:

Pamela, Qezia, Riana, ...

Qual dos nomes a seguir completa a sequência?

- (A) Sônia
- (B) Sandra
- (C) Joana
- (D) Jorge
- (E) Iago

Questão 14

Laila possui duas fichas amarelas em sua bolsa. Ao chegar em casa ela, por desatenção, mistura as fichas amarelas com outras 200 fichas coloridas. Sabendo que, das fichas coloridas não há nenhuma amarela, qual a probabilidade de se retirar uma ficha não amarela do total de fichas depois da mistura?

- (A) $\frac{2}{200}$
- (B) $\frac{200}{202}$
- (C) $\frac{198}{200}$
- (D) $\frac{1}{202}$
- (E) 1

Questão 15

Um homem deseja cobrir parte de sua parede com cerâmicas de 0,09 metros quadrados. Sabe-se que o preço do metro quadrado de cerâmica custa \$ 60,00 e que serão gastos \$ 300,00. Logo, quantas cerâmicas, aproximadamente, serão necessárias para cobrir esta parte da parede?

- (A) 60
- (B) 126
- (C) 80
- (D) 56
- (E) 72

Informática Básica

Questão 16

“A _____ é o conjunto de redes locais espalhadas pelo mundo interligadas entre si, trocando informações utilizando protocolos específicos para que ela funcione perfeitamente.”

Assinale a alternativa que preencha CORRETAMENTE a lacuna acima.

- (A) intranet.
- (B) ethernet.
- (C) internet.
- (D) extranet.
- (E) ultranet.

Questão 17

TCP/IP é o principal protocolo de envio e recebimento de dados na internet. TCP significa Transmission Control Protocol (Protocolo de Controle de Transmissão) e o IP, Internet Protocol (Protocolo de Internet). Dentro deste protocolo, existem camadas, como a camada de aplicação. O SSH é o protocolo dessa camada, que tem como função:

- (A) permitir a conexão com outro computador na rede de forma a permitir execução de comandos de uma unidade remota.
- (B) a transferência de arquivos na internet.
- (C) fornecer e gerenciar endereço IP em uma rede.
- (D) auxiliar na comunicação entre serviços de correio eletrônico na internet.
- (E) recuperar mensagens de correio eletrônico via internet.

Questão 18

Analise e responda.

- | | |
|------|---------|
| I- | Opera. |
| II- | Yahoo!. |
| III- | Linux. |
| IV- | Safari. |

As opções acima, são exemplos, respectivamente, de:

- (A) buscador, buscador, sistema operacional e navegador de internet.
- (B) navegador de internet, buscador, sistema operacional, buscador.
- (C) buscador, navegador de internet, sistema operacional e navegador de internet.
- (D) navegador de internet, buscador, sistema operacional e navegador de internet.
- (E) buscador, buscador, sistema operacional e buscador.

Questão 19

Para que um usuário altere a ordem das guias no Google Chrome, é necessário:

- (A) clicar na guia com o botão direito do mouse e selecionar fixar.
- (B) arrastar uma guia para a parte superior da janela do navegador.
- (C) clicar na guia com o botão direito do mouse e selecionar liberar.
- (D) clicar com o botão direito do mouse na guia e apontar para **mover guia para uma nova janela.**
- (E) pressionar Ctrl + Shift + t.

Questão 20

Assinale a alternativa que corresponda ao tipo de software dos compactadores de arquivos, chat e ambientes para reuniões virtuais como o Zoom, por exemplo.

- (A) Softwares de simulação.
- (B) Softwares de sistema.
- (C) Softwares de programação.
- (D) Softwares tutoriais.
- (E) Softwares utilitários.

Questão 21

Sobre o programa Microsoft Teams, assinale a alternativa INCORRETA.

- (A) Não é possível alterar um canal compartilhado para um canal padrão ou privado e vice-versa.
- (B) Quando as pessoas ingressarem ou saírem de uma equipe, a lista de membros da equipe atualizada será refletida no canal compartilhado.
- (C) Apenas os proprietários e os membros podem compartilhar um arquivo de canal.
- (D) Depois de criar um canal compartilhado, a equipe de host poderá ser alterada.
- (E) As conversas do canal são consideradas públicas e os chats são abertos apenas para você e outra pessoa (ou grupo de pessoas).

Questão 22

Com relação ao teclado, assinale a alternativa que corresponda a uma tecla de função.

- (A) F12
- (B) Num Lock.
- (C) + (sinal de soma).
- (D) Home.
- (E) Delete.

Questão 23

O armazenamento é o componente mais importante do data center. Os CDs e DVDs, são exemplos de dispositivos de armazenamento, que utilizam qual tipo de mídia?

- (A) Magnética.
- (B) Óptica.
- (C) Sólida.
- (D) Drive de disco.
- (E) Flash drive.

Questão 24

No MS-Word 2013, qual é a guia que permite a configuração da página pelo usuário?

- (A) Design.
- (B) Página inicial.
- (C) Referências.
- (D) Layout da página.
- (E) Inserir.

Questão 25

Ao inserir números em uma planilha, o usuário talvez deseje somá-los, e um modo de realizar essa ação mais rápida é clicando no botão:

- (A) somar.
- (B) somaauto.
- (C) somar automaticamente.
- (D) contar.
- (E) autosoma.

Ética e Legislação na Administração Pública

Questão 26

De acordo com a Constituição Federal de 1988, assinale a alternativa CORRETA.

- (A) Estado exercerá a função de planejamento das políticas sociais, vedada, na forma da lei, a participação da sociedade nos processos de formulação, de monitoramento, de controle e de avaliação dessas políticas.
- (B) A seguridade social compreende um conjunto integrado de ações de iniciativa dos Poderes Públicos e da sociedade, destinadas a assegurar os direitos relativos apenas à assistência social.
- (C) A seguridade social não será financiada pela sociedade.
- (D) As ações e serviços públicos de saúde integram uma rede regionalizada e hierarquizada e constituem um sistema único.
- (E) São de relevância pública as ações e serviços de saúde, cabendo ao Poder Público dispor, nos termos da lei, sobre sua regulamentação, fiscalização e controle, sendo vedada a sua execução através de terceiros ou pessoas jurídicas de direito privado.

Questão 27

Analise as afirmativas abaixo.

Compete ao Poder Público, nos termos da lei, organizar a seguridade social, com base nos seguintes objetivos:

- I – universalidade da cobertura e do atendimento.
- II – redutibilidade do valor dos benefícios.
- III – equidade na forma de participação no custeio.
- IV – caráter democrático e descentralizado da administração, mediante gestão quadripartite.

Estão CORRETAS as afirmativas:

- (A) I, II, III e IV.
- (B) III e IV, apenas.
- (C) I, III e IV, apenas.
- (D) I e III, apenas.
- (E) II e IV, apenas.

Questão 28

É permitido a todo cidadão denunciar o Governador perante a Assembleia Legislativa, por crime de responsabilidade. Em consonância com a Lei dos Crimes de Responsabilidade, assinale a alternativa INCORRETA.

- (A) No processo e julgamento do Governador serão subsidiários desta lei naquilo em que lhe forem aplicáveis, assim o regimento interno da Assembleia Legislativa e do Tribunal de Justiça, como o Código de Processo Penal.
- (B) O Governador será julgado nos crimes de responsabilidade, pela forma que determinar a Constituição do Estado e não poderá ser condenado, senão à perda do cargo, com inabilitação até cinco anos, para o exercício de qualquer função pública, sem prejuízo da ação da justiça comum.
- (C) A denúncia será recebida mesmo que o Governador, por qualquer motivo, houver deixado definitivamente o cargo.
- (D) Apresentada a denúncia e julgada objeto de deliberação, se a Assembleia Legislativa por maioria absoluta decretar a procedência da acusação, será o Governador imediatamente suspenso de suas funções.
- (E) Constituem crimes de responsabilidade dos governadores dos Estados ou dos seus Secretários, quando por eles praticados, os atos definidos como crimes nesta lei.

Questão 29

A ação para a aplicação das sanções previstas na Lei de Improbidade Administrativa prescreve em:

- (A) 2 (dois) anos contados a partir da ocorrência do fato ou, no caso de infrações permanentes, do dia em que iniciou a permanência.
- (B) 5 (cinco) anos contados a partir da ocorrência do fato ou, no caso de infrações permanentes, do dia em que iniciou a permanência.
- (C) 6 (seis) anos contados a partir da ocorrência do fato ou, no caso de infrações permanentes, do dia em que iniciou a permanência.
- (D) 8 (oito) anos, contados a partir da ocorrência do fato ou, no caso de infrações permanentes, do dia em que cessou a permanência.
- (E) 5 (cinco) anos, contados a partir da ocorrência do fato ou, no caso de infrações permanentes, do dia em que cessou a permanência.

Questão 30

É assegurada aposentadoria no regime geral de previdência social, nos termos da lei, obedecida a seguinte condição:

- (A) 62 anos de idade, se homem, e 60 anos de idade, se mulher, observado tempo mínimo de contribuição.
- (B) 58 anos de idade, se homem, e 56 anos de idade, se mulher, para os trabalhadores rurais e para os que exerçam suas atividades em regime de economia familiar, nestes incluídos o produtor rural, o garimpeiro e o pescador artesanal.
- (C) O requisito de idade será reduzido em 5 anos, para o professor que comprove tempo de efetivo exercício das funções de magistério na educação infantil e no ensino fundamental e médio fixado em lei complementar.
- (D) 68 anos de idade, se homem, e 62 anos de idade, se mulher, observado tempo mínimo de contribuição.
- (E) Os ganhos habituais do empregado, a qualquer título, não serão incorporados ao salário para efeito de contribuição previdenciária.

Questão 31

A previdência social será organizada sob a forma do Regime Geral de Previdência Social, de caráter contributivo e de filiação obrigatória, observados critérios que preservem o equilíbrio financeiro e atuarial, e atenderá, na forma da lei, a/os:

- (A) dependentes dos segurados de baixa renda, apenas o auxílio reclusão.
- (B) proteção à maternidade, não especialmente à gestante.
- (C) proteção ao trabalhador em situação de desemprego voluntário.
- (D) cobertura dos eventos de incapacidade apenas permanente para o trabalho e idade avançada.
- (E) pensão por morte do segurado, homem ou mulher, ao cônjuge ou companheiro e dependentes.

Questão 32

Segundo o Código Penal, se o funcionário exige tributo ou contribuição social que sabe ou deveria saber indevido, ou, quando devido, emprega na cobrança meio vexatório ou gravoso, que a lei não autoriza, é considerado:

- (A) Excesso de exação.
- (B) Extravio.
- (C) Peculato mediante erro de outrem.
- (D) **Inserção de dados falsos em sistema de informações.**
- (E) Emprego irregular de verbas ou rendas públicas.

Questão 33

Em consonância com o Código Penal, o crime de corrupção passiva consiste em:

- (A) exigir, para si ou para outrem, direta ou indiretamente, ainda que fora da função, ou antes de assumi-la, mas em razão dela, vantagem indevida.
- (B) solicitar ou receber, para si ou para outrem, direta ou indiretamente, ainda que fora da função, ou antes de assumi-la, mas em razão dela, vantagem indevida ou aceitar promessa de tal vantagem.
- (C) patrocinar, direta ou indiretamente, interesse privado perante a administração pública, valendo-se da qualidade de funcionário.
- (D) retardar ou deixar de praticar, indevidamente, ato de ofício, ou praticá-lo contra disposição expressa de lei, para satisfazer interesse ou sentimento pessoal.
- (E) facilitar, com infração de dever funcional, a prática de contrabando ou descaminho.

Questão 34

Analise as afirmativas abaixo.

De acordo com a Lei de Acesso à Informação, o tratamento das informações pessoais deve ser feito de forma transparente e com respeito à intimidade, vida privada, honra e imagem das pessoas, bem como às liberdades e garantias individuais.

As informações pessoais, a que se refere o trecho acima, relativas à intimidade, vida privada, honra e imagem:

I – terão seu acesso restrito, independentemente de classificação de sigilo e pelo prazo máximo de 40 (quarenta) anos a contar da sua data de produção, a agentes públicos legalmente autorizados e à pessoa a que elas se referirem.

II – poderão ter autorizada sua divulgação ou acesso por terceiros diante de previsão legal ou consentimento expresso da pessoa a que elas se referirem.

III – não terão seu acesso restrito no caso da pessoa ser considerada pessoa pública.

Está(ão) CORRETA(S) a(s) afirmativa(s):

- (A) I, apenas.
- (B) II, apenas.
- (C) III, apenas.
- (D) I e II, apenas.
- (E) II e III, apenas,

Questão 35

Na chamada responsabilidade sêxtupla dos servidores públicos podemos afirmar que a reparação de dano é de responsabilidade:

- (A) penal.
- (B) civil.
- (C) administrativa.
- (D) política.
- (E) por controle.

Conhecimentos Específicos

Questão 36

Além dos canais formais e informais é necessário atentar para os tipos dos fluxos da informação utilizados na comunicação interna das empresas, pois a comunicação flui em vários sentidos. Relatórios transmitindo dados estatísticos, seja de unidades produzidas ou vendidas, pessoal contratado ou demitido, é um exemplo de:

- (A) comunicação horizontal.
- (B) comunicação descendente.
- (C) comunicação lateral.
- (D) comunicação ascendente.
- (E) comunicação diagonal.

Questão 37

Entende-se por ruído qualquer fonte de erro, distúrbio ou deformação da fidelidade na comunicação de uma mensagem, seja ela sonora, seja visual, seja escrita. Assinale a alternativa abaixo que indica uma estratégia de comunicação empresarial que pode se tornar uma em ferramenta para o sucesso organizacional.

- (A) Tornar assimétricos o marketing institucional e o marketing comercial.
- (B) Investir maciçamente em tecnologias emergentes.
- (C) Criar uma linguagem eventual e diversificada.
- (D) Planejar a comunicação de maneira antagônica e segregada.
- (E) Ajustar os programas de marketing social ao contexto sócio político.

Questão 38

Nas afirmações abaixo sobre os gêneros jornalísticos, marque (C) para corretas e (E) para erradas, e em seguida assinale a alternativa com a sequência correta:

- () Os textos opinativos, em geral, se originam em algum acontecimento noticiado pelos textos informativos.
- () O jornalismo interpretativo, poder ser apresentado nos formatos: comentário e resenha.
- () O gênero diversional ou jornalismo de serviço tem o propósito de *orientar* o leitor, seja para o consumo de bens simbólicos, para o lazer e a cidadania.
- () Duas características básicas definem um gênero: sua aptidão para agrupar diferentes formatos – todos com caracteres comuns, embora diferentes entre si – e sua função social.

- (A) C – E – E – C.
- (B) E – E – C – E.
- (C) C – C – C – C.
- (D) E – C – C – E.
- (E) C – C – E – C.

Questão 39

Todo grupo, seja ele qual for, desenvolve uma linguagem própria – ou faz adaptações na língua vigente – com o intuito de imprimir na fala e escrita características específicas que resultem em identidade. Assinale a alternativa que se refere ao termo Boilerplate.

- (A) Permite mensurar os resultados obtidos com a divulgação, entre eles gasto com publicidade, quantidade de leitores que tiveram acesso à informação e o espaço ocupado pela publicação.
- (B) Encontra-se no final dos releases e, basicamente, apresenta um resumo sobre a história da empresa/pessoa física e o serviço que presta. Também funciona como suporte para os jornalistas que irão receber a comunidade, permitindo que os mesmos tenham acesso a uma “sinopse” do assessorado.
- (C) Apresenta uma prévia da situação em que se encontra a empresa/pessoa física e serve de ponto de partida para estruturar a estratégia de comunicação. Mapeia, já de início, os principais problemas enfrentados pelo cliente e pode ser entregue no formato de texto (perguntas e respostas) ou exposto durante reuniões.
- (D) Serviço que coleta todas as publicações feitas a respeito do cliente e as apresenta com resultado da ação de assessoria. Geralmente, trata-se de um recorte de jornal/revista ou “print” da sites que divulgaram a matéria.
- (E) Material conteúdo que apresenta, de forma resumida, as principais características da empresa assessorada. Entre elas estão: números gerais, resultados anuais e faturamento.

Questão 40

Para melhorar a capacidade de comunicação das fontes com a sociedade por meio da mídia, é comum a realização de um treinamento denominado de mídia (ou media) training. A necessidade e vantagens de se estabelecer vínculos amistosos e produtivos com a mídia nem sempre são facilmente percebidas. Um padrão de convivência denominado beligerante, pode ser caracterizado pela seguinte afirmação:

- (A) retração, por achar que a mídia é um problema a evitar, por desconfiança, desinteresse ou insegurança e incompetência comunicativa.
- (B) quando se estabelece e qualifica processo de convivência profissional, mesmo tensa com jornalistas.
- (C) há uma politização da relação, muitas vezes como fuga das entrevistas.
- (D) as fontes buscam a mídia para obter promoção, visibilidade, idealizar uma imagem e fazer jogo de poder.
- (E) a mídia é tratada como amiga, mas geralmente de forma velada.

Questão 41

No que diz respeito à entrevista coletiva, julgue se as afirmações abaixo são verdadeiras e em seguida assinale a alternativa CORRETA:

- I. Sua realização limita-se a casos extraordinários, especialmente em situações emergenciais e de crise, quando muitos jornalistas procuram a organização sobre o mesmo tema.
- II. Agenda-se previamente o melhor dia e em horário conveniente para a maioria dos veículos e que não coincida com outra coletiva, onde a coordenação da entrevista é realizada pelos jornalistas.
- III. É comum, após a coletiva propriamente dita, a fonte atender a mídia eletrônica (rádio e TV) para gravar um depoimento, reafirmando o que disse antes.

- (A) somente as afirmações I e II são verdadeiras.
- (B) somente as afirmações I e III são verdadeiras.
- (C) somente as afirmações II e III são verdadeiras.
- (D) as afirmações I, II e III são verdadeiras.
- (E) as afirmações I, II e III não são verdadeiras.

Questão 42

Na produção fotográfica, a profundidade de campo de uma foto, depende:

- (A) Da resolução da câmera fotográfica.
- (B) Da intensidade e tipo de luz disponível.
- (C) Da intensidade do flash e resolução da máquina fotográfica.
- (D) Da abertura do diafragma e da distância que está o objeto a ser fotografado.
- (E) Da velocidade do obturador e tipo de luz.

Questão 43

Vários são os instrumentos de Comunicação Interna à disposição das empresas, devendo-se, contudo, destacar a necessidade de promover ajustes para adequação a cada realidade. A caracterização abaixo, refere-se ao seguinte instrumento de comunicação interna:

A principal vantagem desta ferramenta é que ela permite uma elevada disseminação de informações padronizadas em instituições complexas e ainda a mensuração, ou seja, saber quantas pessoas acessaram cada informação compartilhada e também avaliar tempo de permanência dos usuários na ferramenta.

- (A) Mural Digital.
- (B) Newsletter.
- (C) E-mail institucional.
- (D) Rede Social Corporativa.
- (E) Intranet.

Questão 44

A comunicação pública é o processo que tem o compromisso de promover uma gestão aberta, qualificando canais, meios e recursos que permitam a viabilização da comunicação de interesse público e o envolvimento de toda a sociedade. Ela tem como um de seus princípios básicos o(a):

- (A) auditoria.
- (B) ouvidoria.
- (C) consultoria.
- (D) fórum.
- (E) conselho.

Questão 45

Os elementos básicos da comunicação visual constituem a substância básica do que vemos. Uma das maneiras de se analisar uma obra visual, consiste em decompô-la em seus elementos constituintes para compreender melhor o conjunto. Graças ao uso da perspectiva, luz e sombra intensificadas, é possível perceber:

- (A) o movimento.
- (B) a textura.
- (C) a forma.
- (D) a escala.
- (E) o tom.

Questão 46

A tipografia tem como função se empenhar nos atributos visuais da linguagem escrita. Existem basicamente três relações que podem se estabelecer entre os tipos de uma página:

- (A) balanço, saturação e harmonia.
- (B) densidade, harmonia e tonalidade.
- (C) concordância, conflito e contraste.
- (D) conflito, equilíbrio e enfoque.
- (E) contraste, densidade e simetria.

Questão 47

Assinale a alternativa que exemplifica o impresso que é produzido pelo tipo de processo de impressão planográfico, no qual as áreas de imagem e de não imagem estão no mesmo plano na chapa de impressão, e baseia-se na repelência entre água e gordura (tinta).

- (A) Impressos de pequena tiragem.
- (B) Embalagens em geral.
- (C) Material promocional e editorial.
- (D) Revistas de alta tiragem.
- (E) Cartões de visita.

Questão 48

Sobre as especificações, tipos e formatos de papel, assinale a alternativa no qual a afirmação é VERDADEIRA.

- (A) Em um formato A3 cabem seis formatos A5.
- (B) A gramatura de 75 gramas refere-se a papéis mais finos, utilizados para jornais e bobinas de máquina de cartão.
- (C) O formato A4 apresenta as medidas de 210 x 350mm.
- (D) Cento e cinquenta gramas é a gramatura ideal para flyers, folders, capas de catálogos e revistas.
- (E) O papel Vergê é utilizado, principalmente, em gráficas offset e gráficas rápidas. Possui uma textura mais lisa, e pode ser brilhoso ou fosco, dando ótimo acabamento a leiautes.

Questão 49

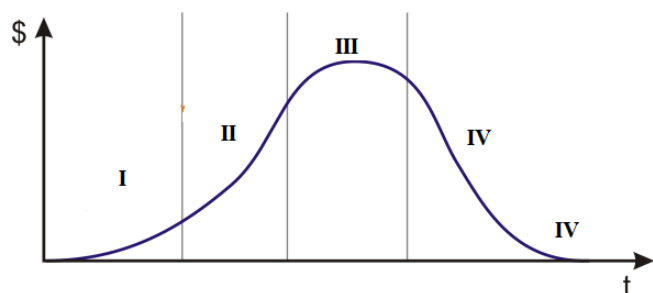
O mix de serviços é composto por recursos, instrumentos e técnicas controláveis que podem ser utilizados para estabelecer estratégias. Qual tópico desse mix, quando se refere ao segmento de serviços, traduz-se como momento e lugar?

- (A) Praça.
- (B) Preço.
- (C) Promoção.
- (D) Processo.
- (E) Produto.

Questão 50

O modelo do Ciclo de Vida do Serviço é a sua história completa através de suas fases de vendas. Considerando o Ciclo representado no gráfico abaixo, assinale a alternativa que indica a fase do Ciclo de Vida do Serviço descrita a seguir:

Atividades que antes exigiam esforço passam a ser automáticas. Sua marca já está associada a este serviço. Por ter se tornado um Expert no assunto, você começa a perceber outras ramificações possíveis deste serviço que poderiam gerar novos serviços.



- (A) Fase I.
- (B) Fase II.
- (C) Fase III.
- (D) Fase IV.
- (E) Fase V.